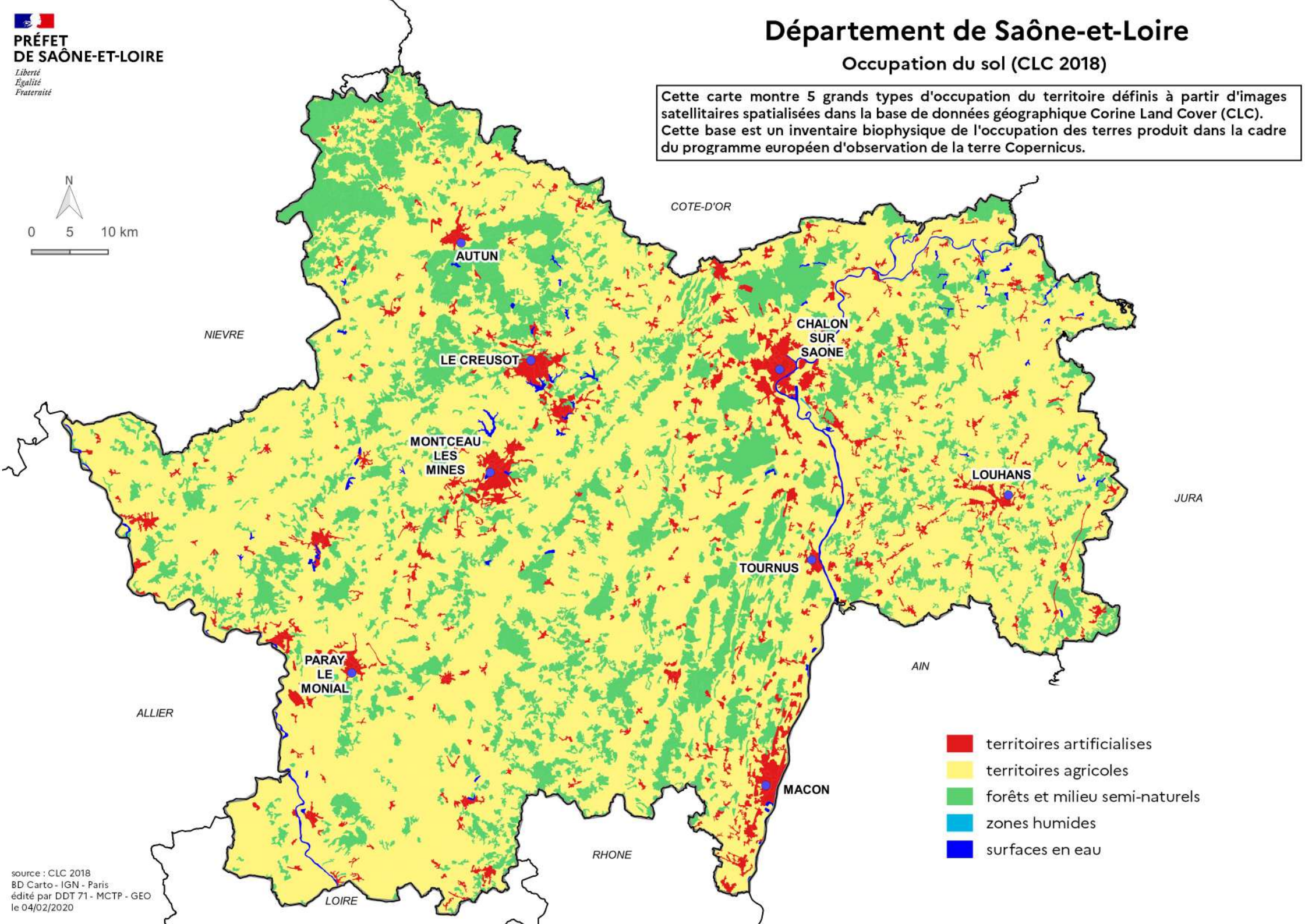
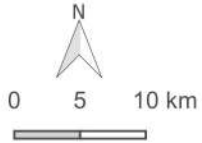


Cette carte montre 5 grands types d'occupation du territoire définis à partir d'images satellitaires spatialisées dans la base de données géographique Corine Land Cover (CLC). Cette base est un inventaire biophysique de l'occupation des terres produit dans le cadre du programme européen d'observation de la terre Copernicus.

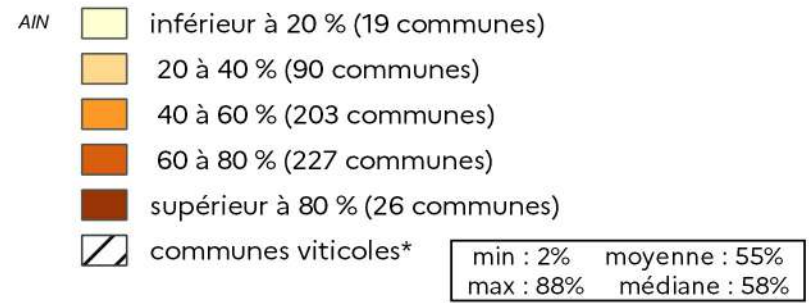
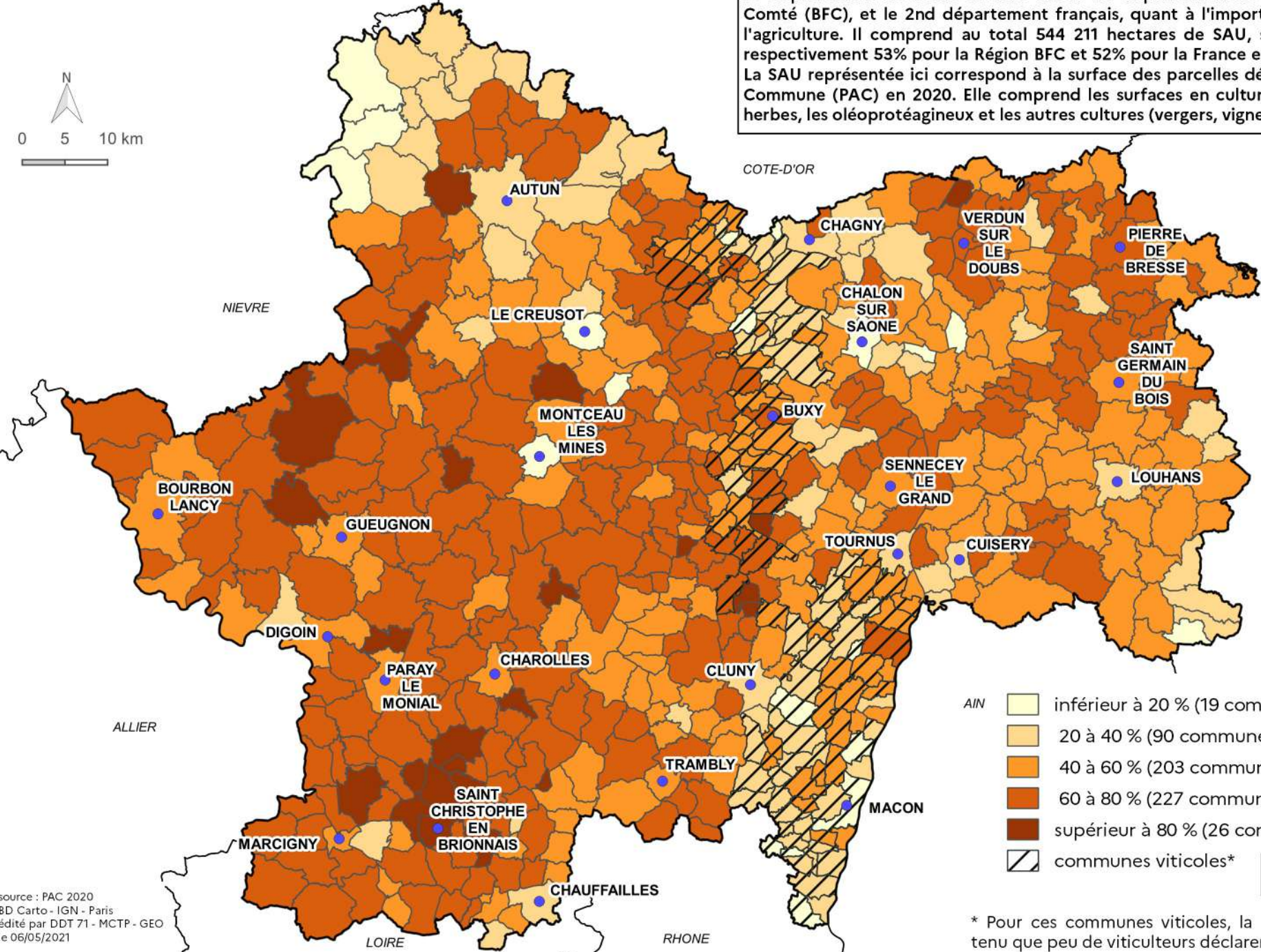
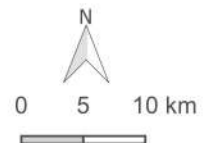


-  territoires artificialisés
-  territoires agricoles
-  forêts et milieu semi-naturels
-  zones humides
-  surfaces en eau

Département de Saône-et-Loire

Part de la surface agricole utile (SAU) dans la surface totale communale en 2020

Le département de Saône-et-Loire est le 1er département de la région Bourgogne-Franche-Comté (BFC), et le 2nd département français, quant à l'importance du territoire consacré à l'agriculture. Il comprend au total 544 211 hectares de SAU, soit 63% du territoire, contre respectivement 53% pour la Région BFC et 52% pour la France entière (Source : Agreste, 2019). La SAU représentée ici correspond à la surface des parcelles déclarées à la Politique Agricole Commune (PAC) en 2020. Elle comprend les surfaces en cultures céréalières, les surfaces en herbes, les oléoprotéagineux et les autres cultures (vergers, vignes, etc.)



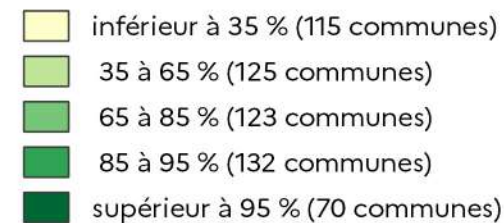
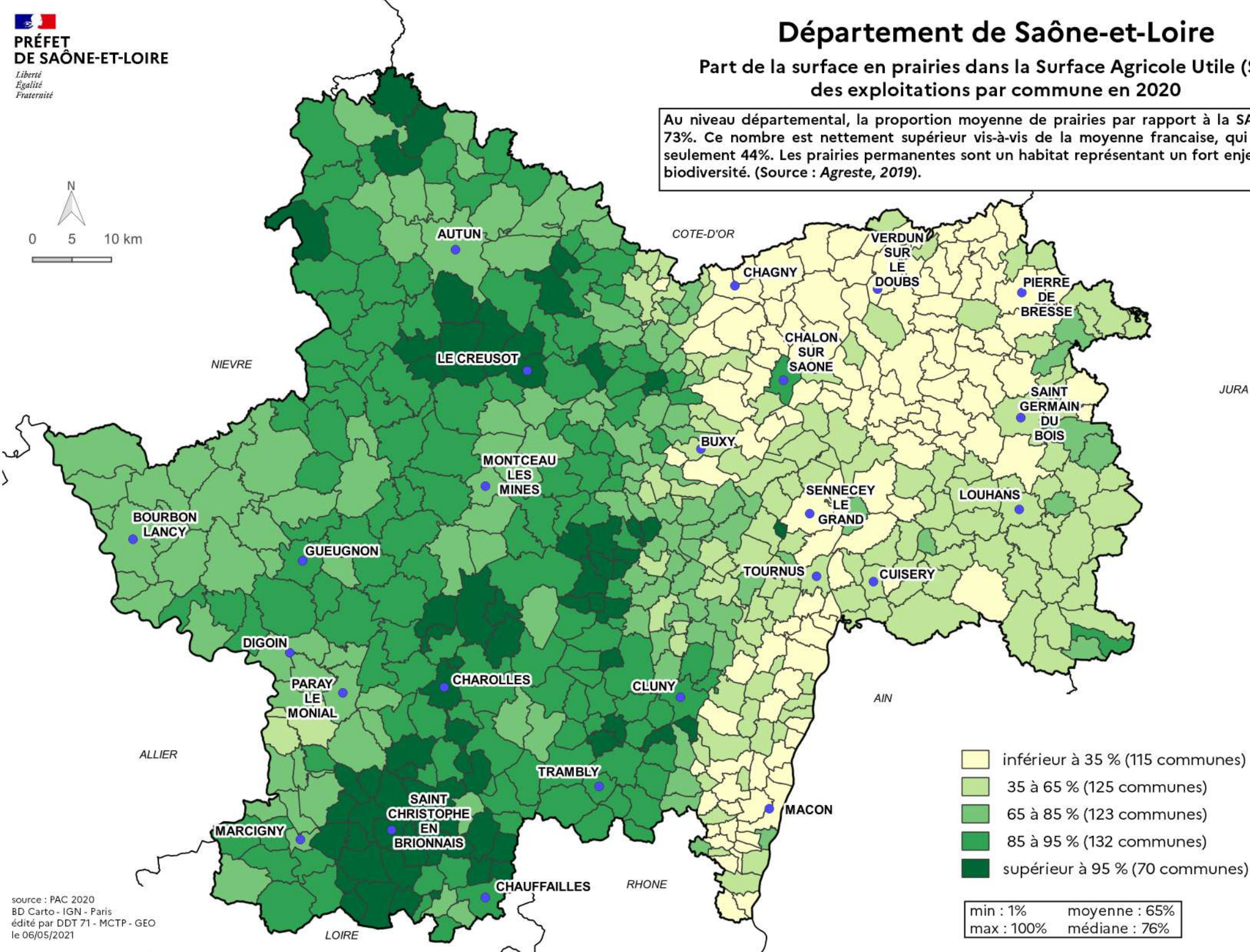
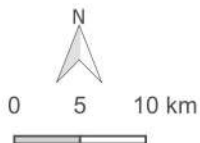
source : PAC 2020
 BD Carto - IGN - Paris
 édité par DDT 71 - MCTP - GEO
 le 06/05/2021

* Pour ces communes viticoles, la SAU est sous-estimée compte tenu que peu de viticulteurs déclarent leurs exploitations à la PAC.

Département de Saône-et-Loire

Part de la surface en prairies dans la Surface Agricole Utile (SAU) des exploitations par commune en 2020

Au niveau départemental, la proportion moyenne de prairies par rapport à la SAU est de 73%. Ce nombre est nettement supérieur vis-à-vis de la moyenne française, qui s'élève à seulement 44%. Les prairies permanentes sont un habitat représentant un fort enjeu pour la biodiversité. (Source : Agreste, 2019).

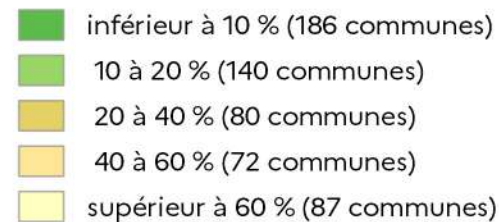
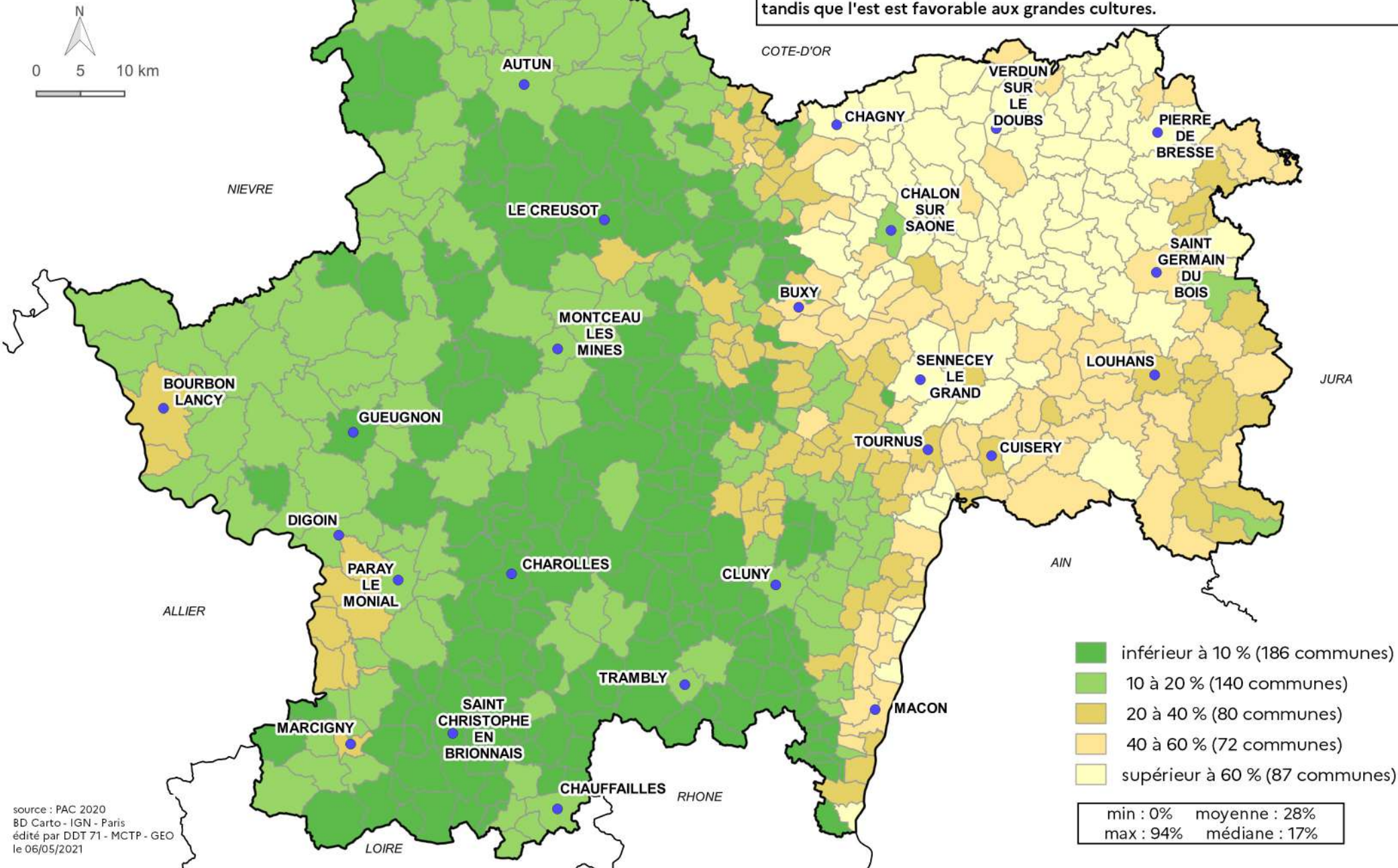


min : 1%	moyenne : 65%
max : 100%	médiane : 76%

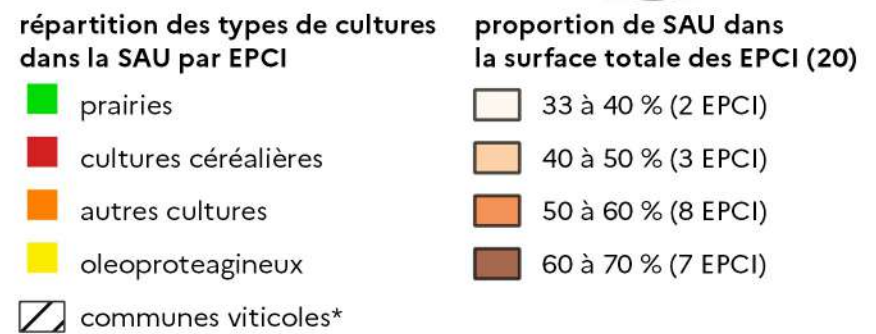
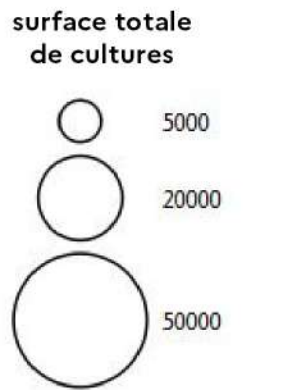
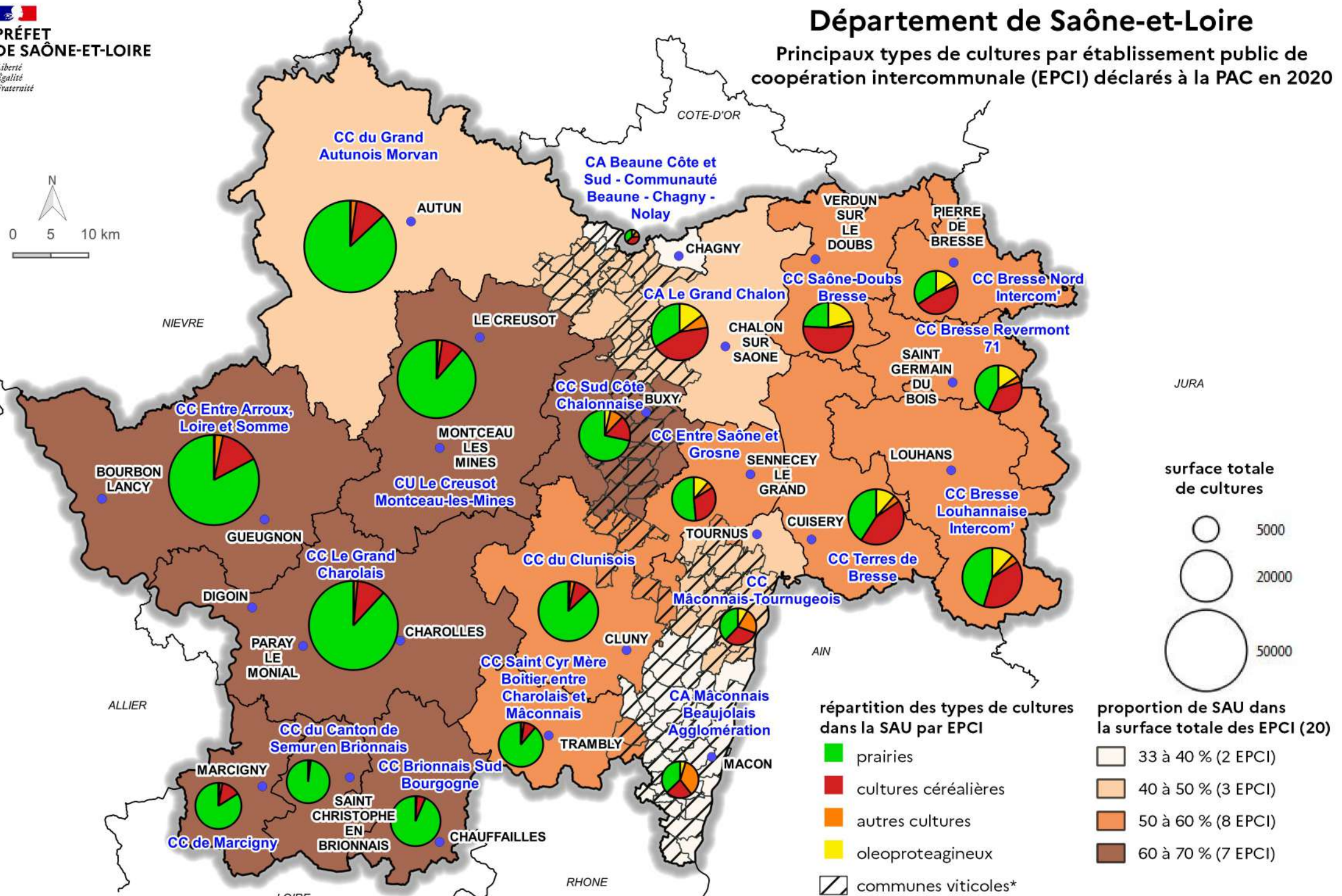
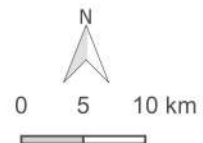
Département de Saône-et-Loire

Part de la surface en grandes cultures dans la surface agricole utile (SAU) des exploitations par commune en 2020

Les surfaces en grandes cultures regroupent les cultures céréalières ainsi que les oléoprotéagineux. Elles représentent seulement 20% de la SAU pour la Saône-et-Loire contre 40% au niveau national (Source : Agreste, 2019). Des disparités sont visibles entre l'ouest et l'est du département. Ainsi, l'ouest est traditionnellement tourné vers l'élevage tandis que l'est est favorable aux grandes cultures.




min : 0%	moyenne : 28%
max : 94%	médiane : 17%

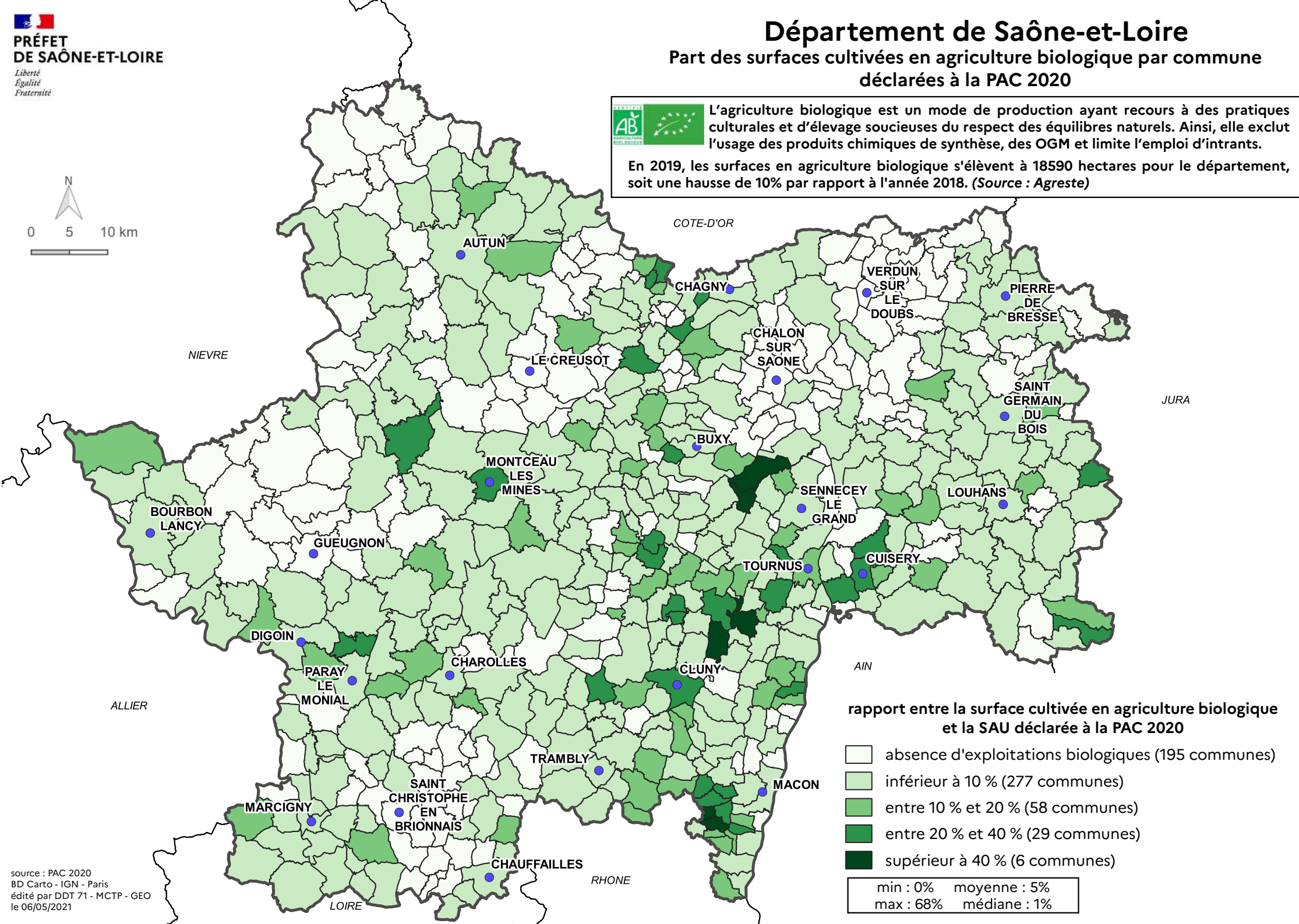
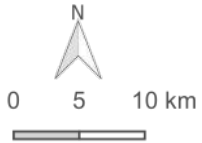


* Pour ces communes viticoles, la SAU est sous-estimée compte tenu que peu de viticulteurs déclarent leur exploitation à la PAC


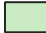



Département de Saône-et-Loire

Part des surfaces cultivées en agriculture biologique par commune déclarées à la PAC 2020


 L'agriculture biologique est un mode de production ayant recours à des pratiques culturales et d'élevage soucieuses du respect des équilibres naturels. Ainsi, elle exclut l'usage des produits chimiques de synthèse, des OGM et limite l'emploi d'intrants.
 En 2019, les surfaces en agriculture biologique s'élèvent à 18590 hectares pour le département, soit une hausse de 10% par rapport à l'année 2018. (Source : Agreste)



rapport entre la surface cultivée en agriculture biologique et la SAU déclarée à la PAC 2020

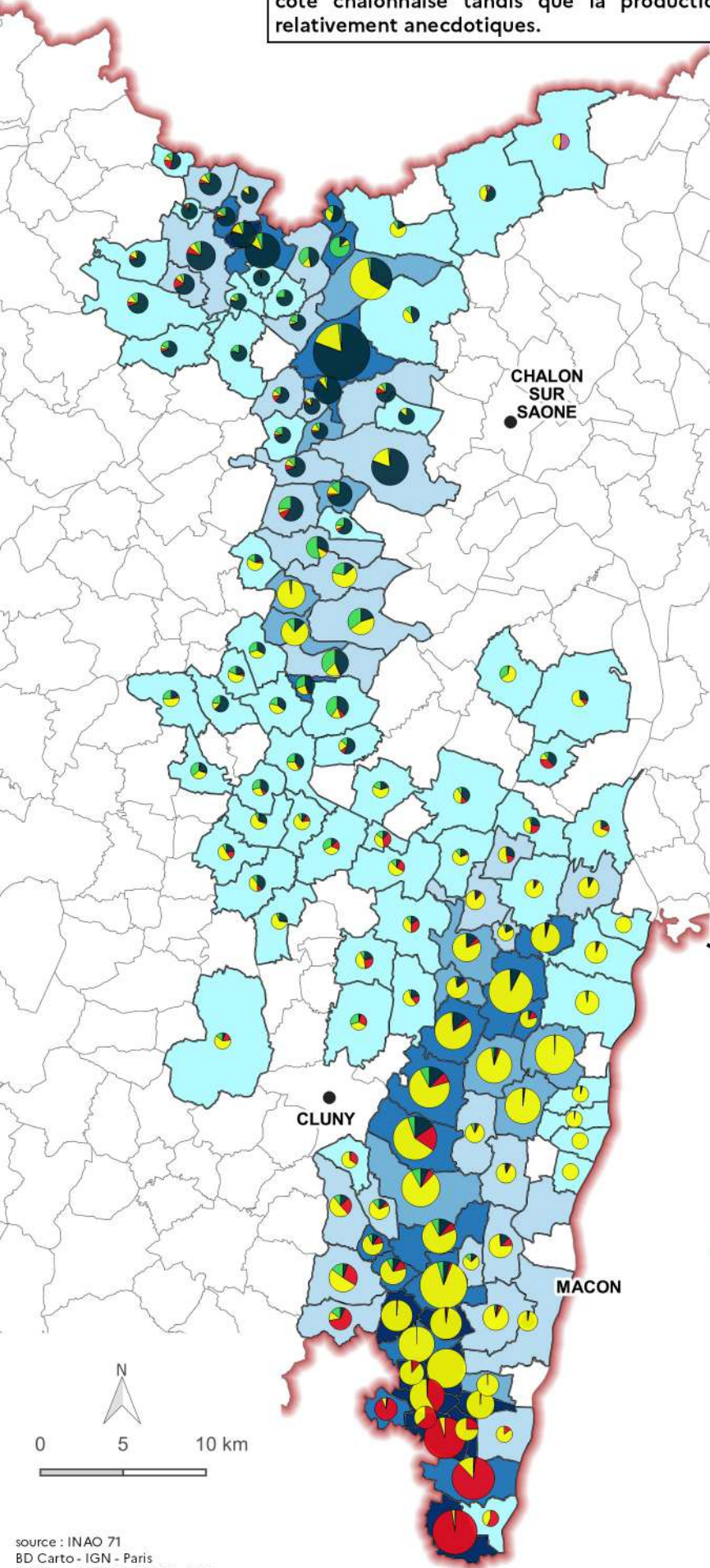
-  absence d'exploitations biologiques (195 communes)
-  inférieur à 10 % (277 communes)
-  entre 10 % et 20 % (58 communes)
-  entre 20 % et 40 % (29 communes)
-  supérieur à 40 % (6 communes)

min : 0% moyenne : 5%
 max : 68% médiane : 1%

Département de Saône-et-Loire

Surfaces en vignes et répartition des cépages par commune en 2019

En Saône-et-Loire, le cépage majoritaire est le chardonnay, que l'on trouve essentiellement dans le Mâconnais. Le pinot noir se trouve principalement en côte chalonnaise tandis que la production de gamay et l'aligoté sont relativement anecdotiques.

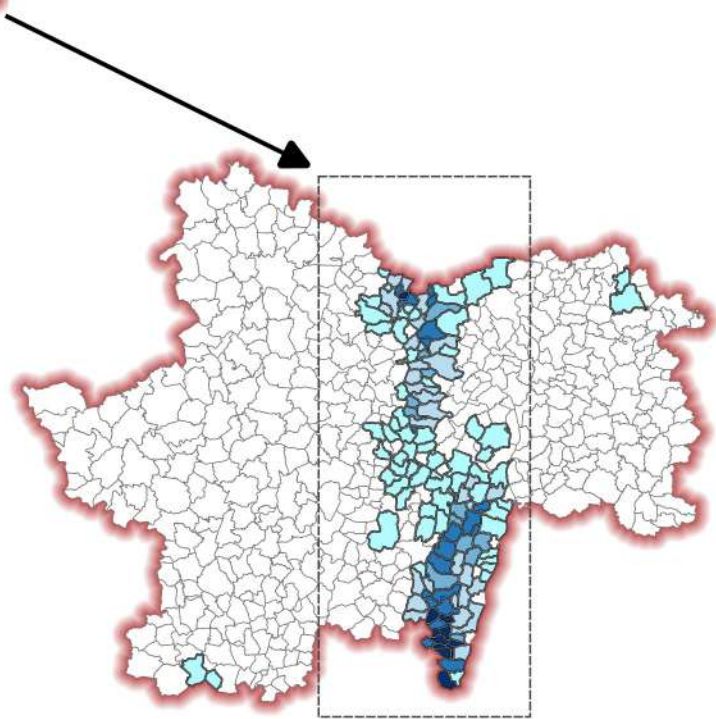


- type de cépages**
- aligoté
 - chardonnay
 - gamay
 - pinot noir
 - autres cépages

- surface totale en vigne**
- 100 hectares
 - 500 hectares

- part de surface en vigne au regard des surfaces agricole déclarées à la PAC**
- inférieure à 13 % (62 communes)
 - 13 à 31 % (31 communes)
 - 31 à 50 % (12 communes)
 - 50 à 75 % (20 communes)
 - supérieure à 75 % (11 communes)

Seules figurent les communes comportant au minimum 5 hectares de vignes plantées au sein de la surface agricole utile (SAU) totale des communes.



Département de Saône-et-Loire

Répartition à la commune des différents cépages en 2019

pour les 153 communes possédant au moins 5 ha de surface viticole

