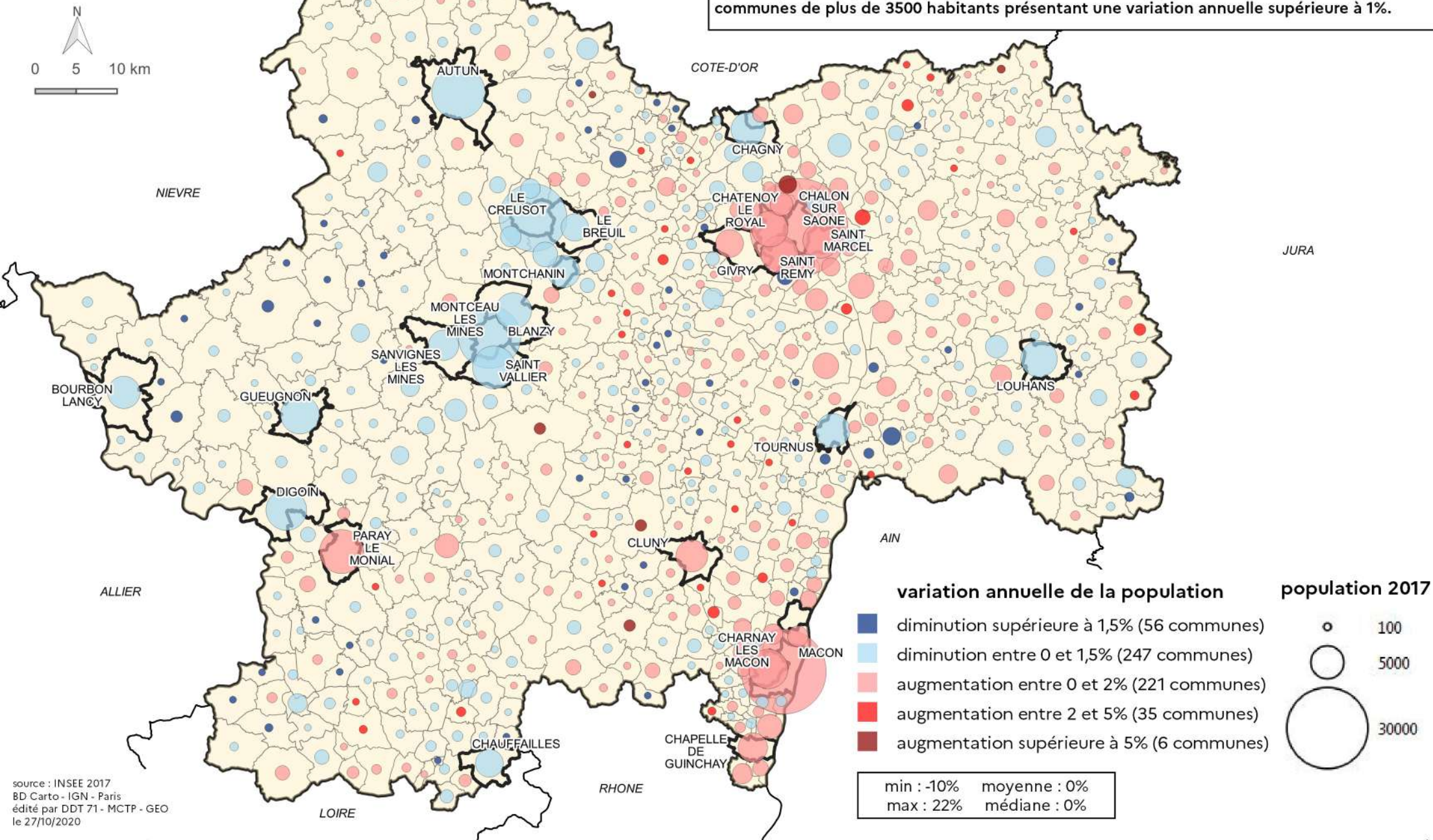


# Département de Saône-et-Loire

## Variation annuelle moyenne de la population par commune entre 2012 et 2017

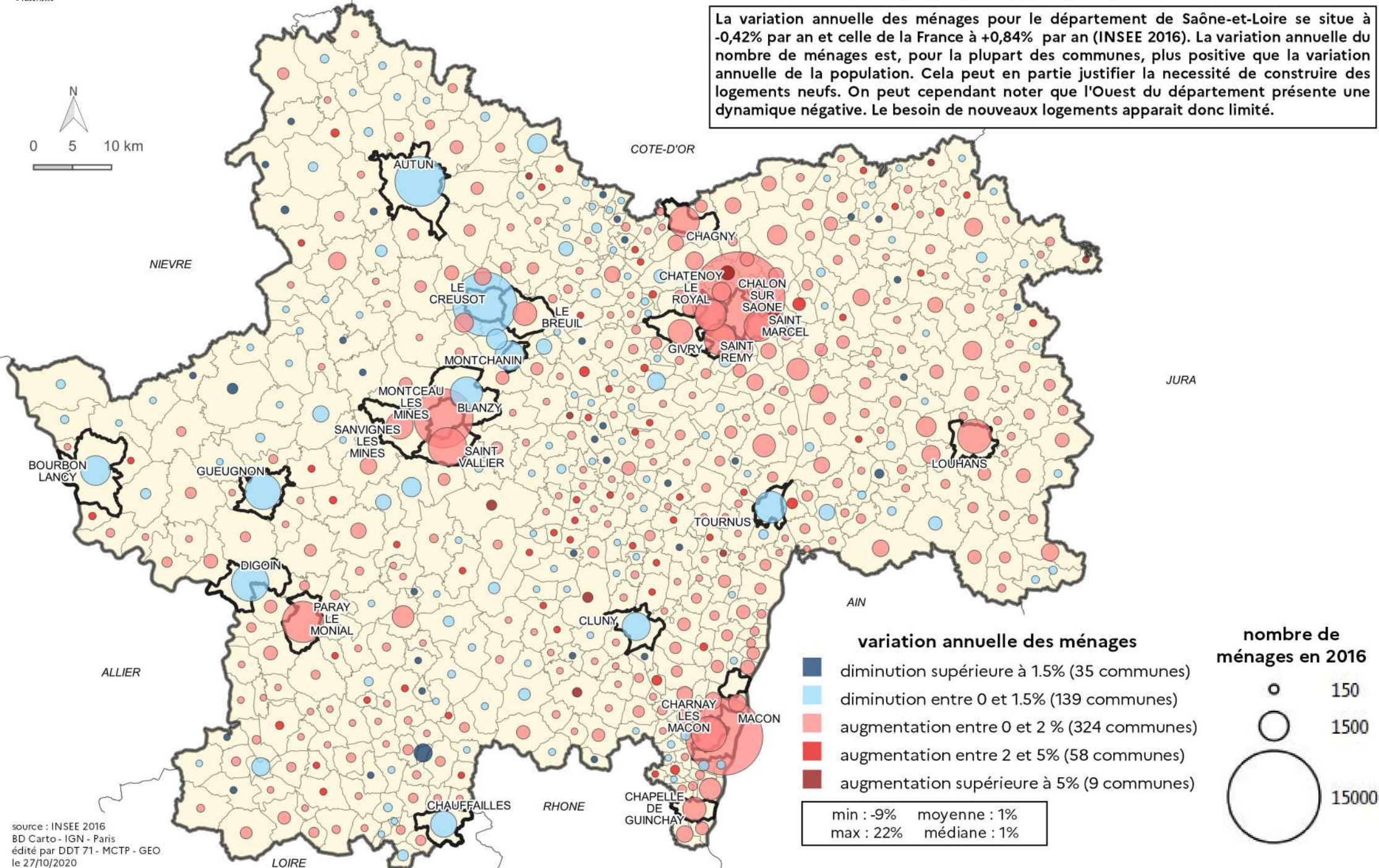
La variation annuelle de la population pour le département de Saône-et-Loire se situe à - 0,1% par an et celle de la France à + 0,39% par an (INSEE 2017). L'Ouest de la Saône-et-Loire présente un net déclin démographique alors que l'Est du département affiche une dynamique plus positive. Charnay-les-Mâcon et la Chapelle-de-Guinchay sont les seules communes de plus de 3500 habitants présentant une variation annuelle supérieure à 1%.



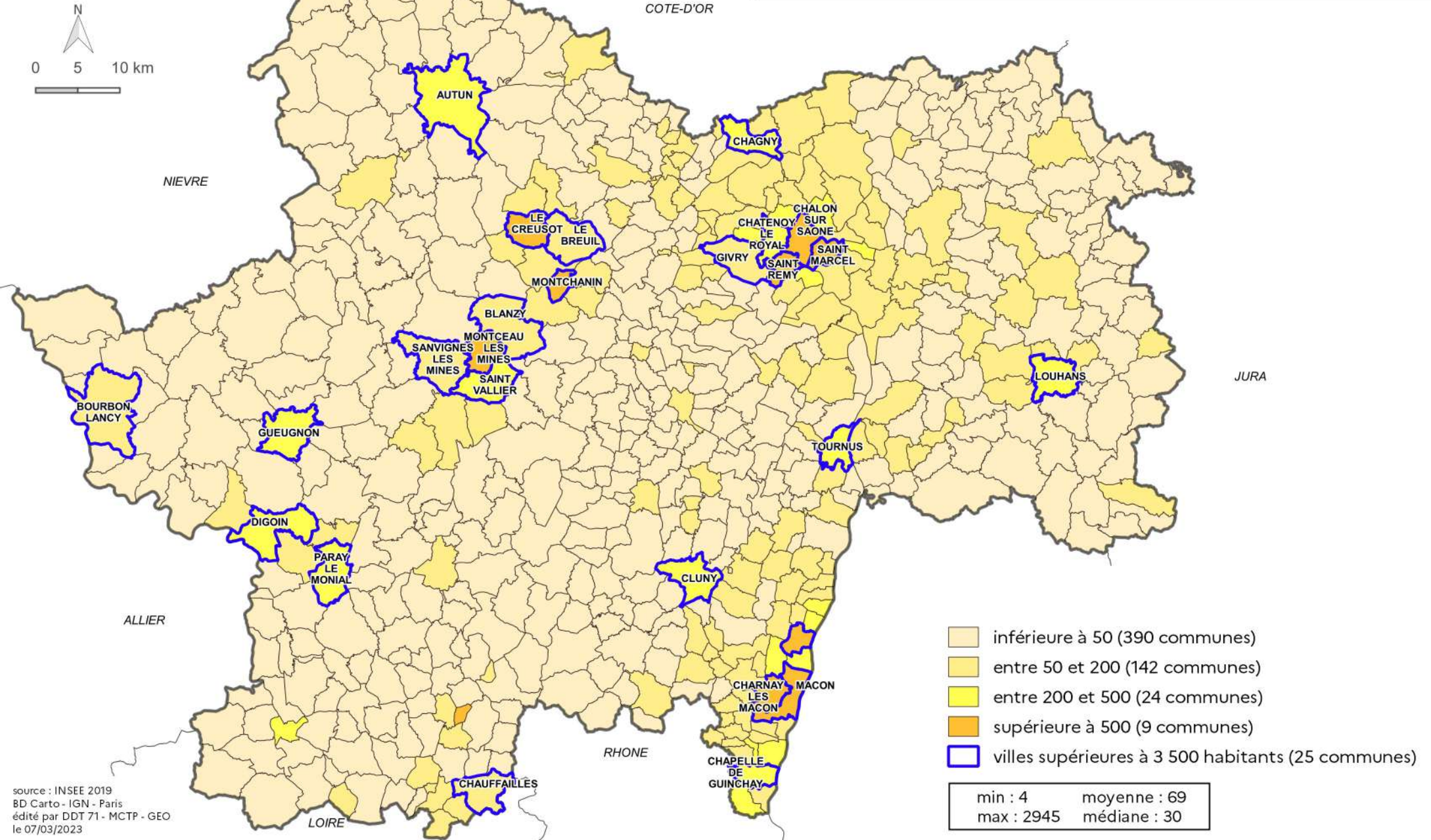
# Département de Saône-et-Loire

## Variation annuelle moyenne des ménages par commune entre 2011 et 2016

La variation annuelle des ménages pour le département de Saône-et-Loire se situe à  $-0,42\%$  par an et celle de la France à  $+0,84\%$  par an (INSEE 2016). La variation annuelle du nombre de ménages est, pour la plupart des communes, plus positive que la variation annuelle de la population. Cela peut en partie justifier la nécessité de construire des logements neufs. On peut cependant noter que l'Ouest du département présente une dynamique négative. Le besoin de nouveaux logements apparaît donc limité.



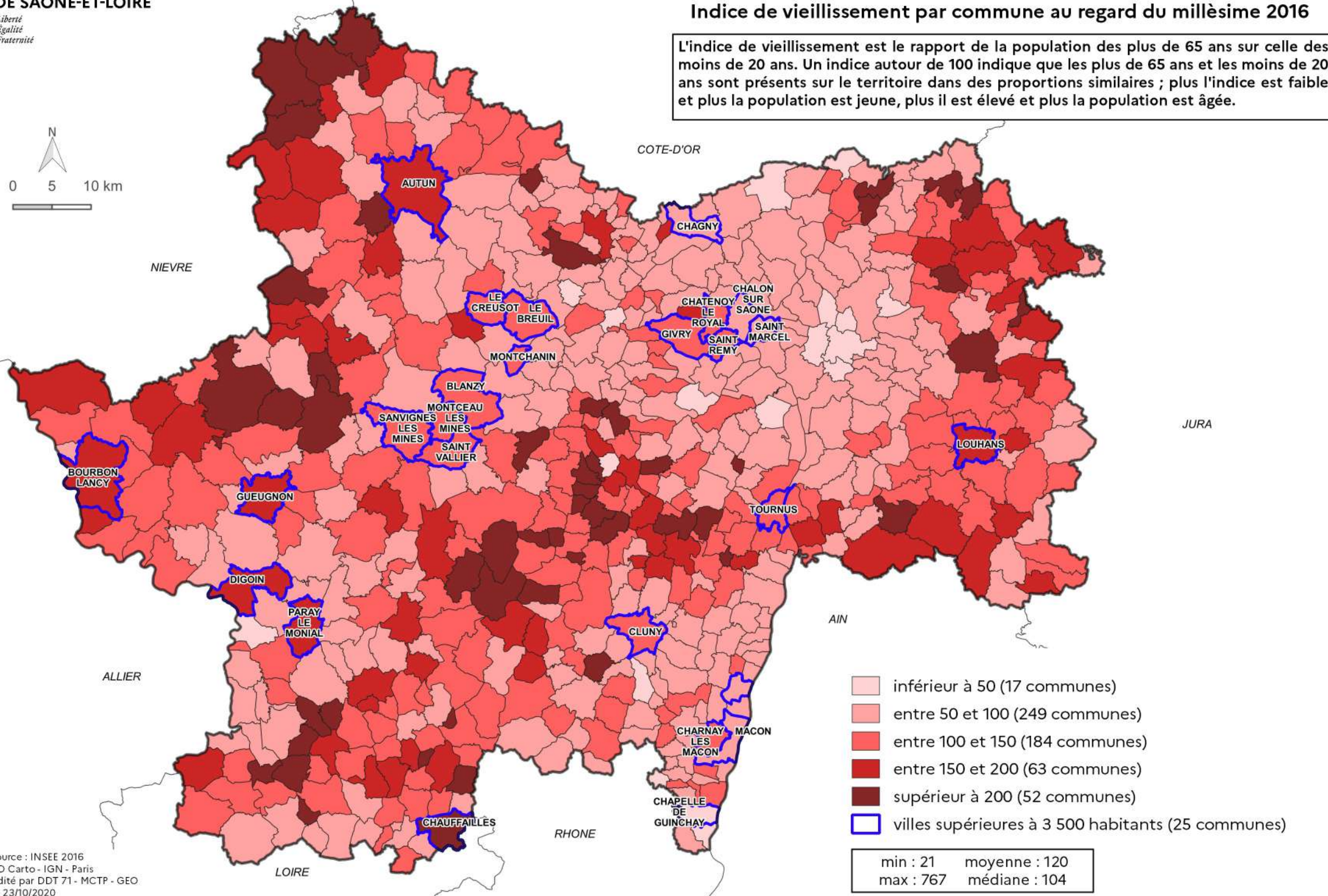
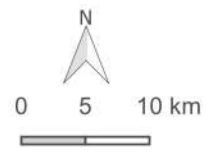
La densité de population est le rapport du nombre d'habitants au kilomètre carré. Plus la densité est importante, plus le territoire est urbain, plus la densité est faible et plus le territoire présentera des caractéristiques rurales. A la différence d'autres départements, la carte montre une armature urbaine multipolarisée en Saône-et-Loire.



# Département de Saône-et-Loire

## Indice de vieillissement par commune au regard du millèsime 2016

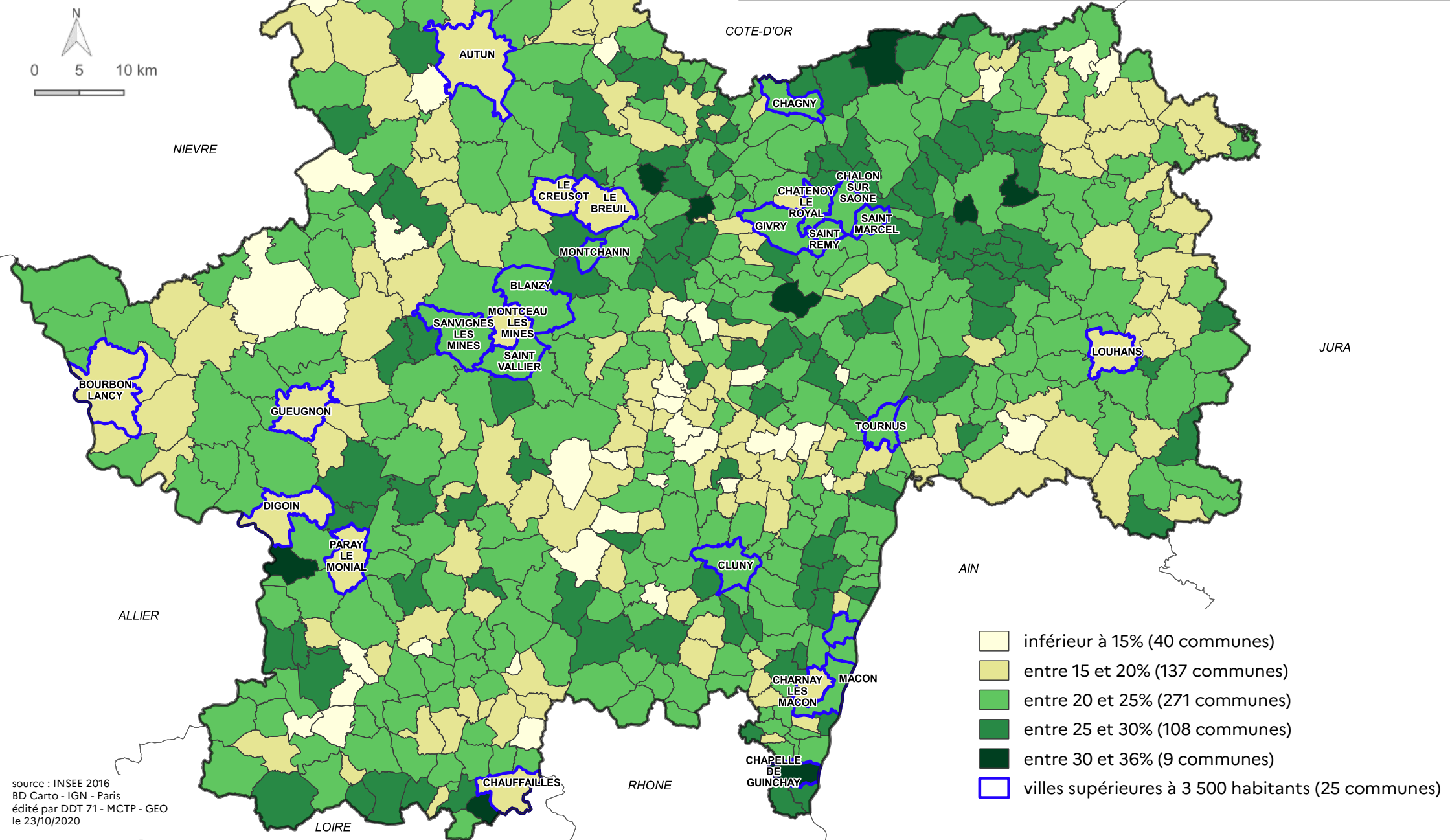
L'indice de vieillissement est le rapport de la population des plus de 65 ans sur celle des moins de 20 ans. Un indice autour de 100 indique que les plus de 65 ans et les moins de 20 ans sont présents sur le territoire dans des proportions similaires ; plus l'indice est faible et plus la population est jeune, plus il est élevé et plus la population est âgée.



- inférieur à 50 (17 communes)
- entre 50 et 100 (249 communes)
- entre 100 et 150 (184 communes)
- entre 150 et 200 (63 communes)
- supérieur à 200 (52 communes)
- villes supérieures à 3 500 habitants (25 communes)

min : 21    moyenne : 120  
 max : 767    médiane : 104

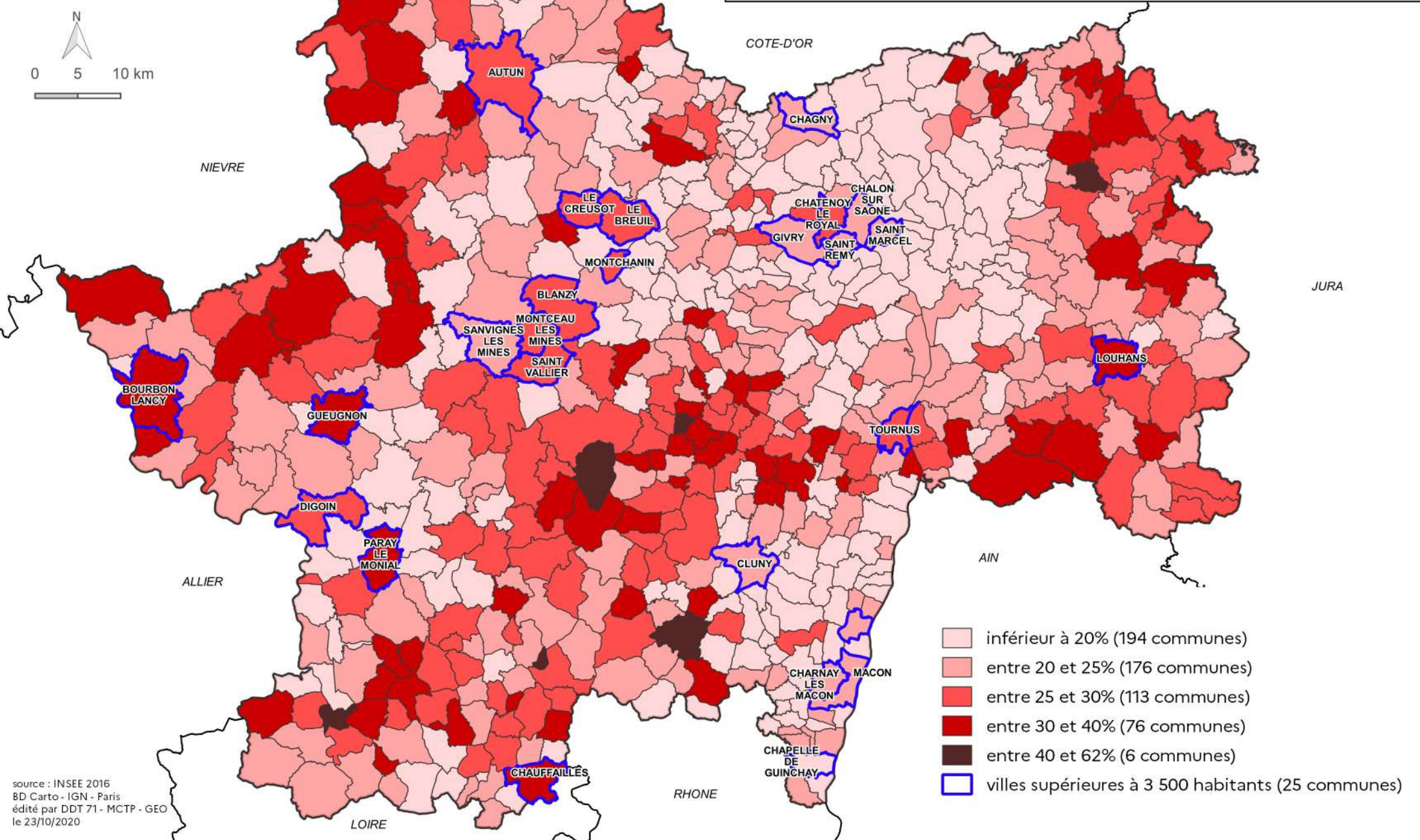
En 2016, les personnes de moins de 20 ans représentaient 19,1% de la population de Saône-et-Loire. Cette proportion était de 23,4% pour la région Bourgogne-Franche-Comté et de 24,4% pour la France métropolitaine. Cette différence révèle un vieillissement plus important en Saône-et-Loire.



# Département de Saône-et-Loire

## Part des plus de 65 ans par commune en 2016

En 2016, les personnes de plus de 65 ans représentaient 27,7% de la population de Saône-et-Loire. Cette proportion était de 22% pour la région Bourgogne-Franche-Comté et de 19,4% pour la France métropolitaine. Cette différence met en évidence un vieillissement plus marqué de la population en Saône-et-Loire.



- inférieur à 20% (194 communes)
- entre 20 et 25% (176 communes)
- entre 25 et 30% (113 communes)
- entre 30 et 40% (76 communes)
- entre 40 et 62% (6 communes)
- villes supérieures à 3 500 habitants (25 communes)