

L'INONDATION DE JANVIER 1955

E.P.T.B. Saône et Doubs 752 av du Maréchal de Lattre de Tassigny BP173 71017 MACON CEDEX Tél. 03 85 21 98 12 Fax 03 85 22 73 45 info@eptb-saone-doubs.fr

UNE CRUE PRESQUE CENTENAIRE À DOMINANTE DU DOUBS

Au mois de janvier 1955, de fortes précipitations sur l'est du bassin entraînent la fonte brutale des neiges et une crue concomitante de la Saône et du Doubs, qui connaîtra son apogée à la confluence des deux rivières, atteignant des niveaux record entre Auxonne et Verjux, et un débit proche de la crue centennale.

Circonstances

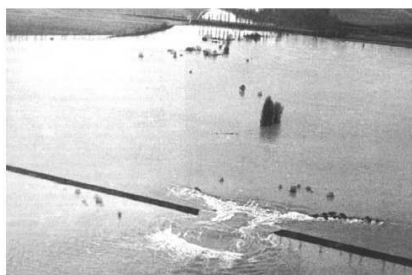
La crue de janvier 1955 est une crue caractéristique du type « océanique » à forte dominante du Doubs. En effet, c'est sur cet affluent et à proximité de la confluence que l'événement fut le plus important, dépassant localement celui de 1840. Un anticyclone au nord de l'Europe dirigeait vers la France un flux continental de nord-est déviant vers la méditerranée les perturbations Atlantiques venant du sud-ouest. Des précipitations continues, centrées sur les Alpes du nord et le Jura, ont atteint trois fois la normale. Elles ont totalisé entre les journées du 11 au 16 janvier plus de 300 mm aux pluviomètres de Lamoura, des Rousses, et de Saint-Laurent-en-Grandvaux dans le Jura et à celui de Labergement-Sainte-Marie dans le Doubs.

Cette crue importante et rapide du Doubs, renforcée par la fonte fulgurante de la neige, tombée le 2 janvier sur tout le bassin (30 centimètres sur la route entre Dijon et Chalon), intervient alors que les rivières sont encore en crue hivernale (une première crue au mois de décembre 1954 avait atteint 1 800 m³/s à Couzon).

En quelques jours, entre le 12 et le 18 janvier, le Doubs et la Saône montent simultanément et débordent généreusement en Cote d'Or et en Saône-et-Loire.

La nuit du 18 janvier, à proximité de la confluence, sur la commune de Verjux en amont de Chalon-sur-Saône, une digue de protection rompt, remplissant en quelques heures un casier de plus de 1500 ha. Cette rupture entraîne une baisse du niveau de 4 cm à Chalon. Le lendemain, la hausse du niveau reprend pour atteindre son apogée les journées du 20 et 21 janvier 1955.

L'expansion de la crue dans le lit majeur entre Mâcon et Lyon, ainsi que l'absence de crue significative sur les affluents en aval a permis d'atténuer son impact vers l'aval.



Rupture de la digue de Verjux (cliché Goujon)

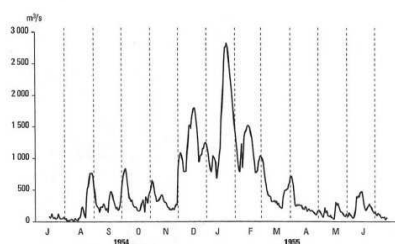
Hauteurs, débits, volumes et périodes de retour

A l'amont de Verjux, les hauteurs historiques de 1840 furent dépassées et constituent aujourd'hui jusqu'à Auxonne les Plus Hautes Eaux Connues (PHEC).

On nota (anciennes échelles) : 4m90 à Auxonne, le 17 janvier, 8m44 à Verdun le 19, 6m84 à Chalon (Port Villiers) le même jour, 6m96 à Mâcon le 20, 6m52 à Trévoux et 6m50 au pont la Feuillée à Lyon le 23.

En terme de débit de pointe, la crue déjà bien formée à Chalon (environ 2 850 m³/s soit une période de retour de près de 50 ans), grossit jusqu'à Mâcon (2 900 m³/s - 70 ans) puis se stabilise jusqu'à Lyon (3 000 m³/s à l'entrée de Lyon, environ 80 ans).

Compte tenu de sa rapidité, le volume total de cette crue à l'aval du bassin est relativement faible et estimé à 2.21 milliards de mètres cube (moitié moins que celui des crues de 1983 ou 1987).



Hydrogramme de la crue à Couzon-au-Mont d'Or

1955 sur le Doubs...

Deux crues successives se sont produites sur le Doubs : une première, qui a débuté le 12 janvier et a revêtu un caractère exceptionnel, puis une seconde, de moindre ampleur, à partir du 8 février.

Extrait d'une réponse du service hydro-métrique d'annonce de crues à une circulaire ministérielle : « Dans la journée du 11 janvier, alors qu'une grande partie du bassin du Doubs était recouverte sur les plateaux et sur le relief montagneux d'épaisses couches de neige, un adoucissement subit de température se produisit dans la plus grande partie de la région (variant de +4°C à +8°C dès le début de la matinée) et les fortes précipitations qui eurent lieu sur l'ensemble du bassin provoquèrent la fonte des neiges ainsi que la dissolution du verglas qui recouvrait en plaques épaisses les chaussées. Les cours d'eau principaux (Doubs et Loue) entrèrent en crue immédiate et les hauteurs d'eau horaires varièrent de la façon suivante (...) à Besançon : Le 12 janvier : entre 17 et 7 cm par heure (...), le 13 janvier entre 10 et 5 cm par heure (...). Le 14 janvier, après une montée dans la nuit, de l'ordre de 3cm/h, le maximum se produisit à 6h, avec 7m20 à l'Ecluse St Paul, 7m28 au Pont St Pierre, suivi d'une faible baisse en atténuation avec étales vers minuit ».

Le 15 janvier, l'étales continue. Le 16 janvier, le maximum atteint au 7m54 au Pont St Pierre et 7m45 à l'Ecluse St Paul à 3h suivi d'une baisse rapide de l'ordre de 7cm/h. La hauteur à l'Ecluse St Paul est inférieure aux Plus Hautes Eaux Connues en 1910 avec 9m57, ainsi qu'aux crues de 1882, 1896 et 1944.

Les débits sont estimés à l'époque à 314 m³/s à l'aval du Saut du Doubs, 520 m³/s à la confluence du Dessoubre, et 1350 m³/s à Besançon (le débit de 1910 était de l'ordre de 2000 m³/s à Besançon).

LES FAITS ET TÉMOIGNAGES

La crue de 1955 est sans doute la mieux documentée des crues anciennes de la Saône en matière d'impacts et de dégâts, compte tenu des moyens techniques des médias de l'époque (photos, films) et des témoignages actuels.



Labergement-les-Auxonne (21)



Mâcon (71)

La zone la plus touchée est certainement la confluence de la Saône et du Doubs : avec la rupture de la digue à Verjux, le village est évacué. Le pont qui permettait autrefois de rejoindre Gergy et qui franchissait la ligne de démarcation pendant la guerre avait été bombardé puis dynamité par les armées en retraite. Les bas quartiers de plusieurs communes aux alentours sont également touchés (Verdun, Allerey, Saunières, Ecuellen...). Dans certaines maisons, l'eau atteint 2.50 m. En tout dans cette zone, plus de 800 foyers et 2 700 personnes sont touchés.



Maison à Verjux (71) après la crue

L'évacuation du bétail mobilise la population et l'armée. Lorsque l'eau se retire, un grand nombre de maisons sont détruites, ou dévastées.

Plus en aval, les agglomérations de Chalon, Tournus et Mâcon doivent prendre des mesures d'évacuation. Des passerelles sont installées dans les rues. Les usines des bas quartiers sont arrêtées.

En Bresse, une trentaine de villages sont cernés par les eaux.

Plusieurs quartiers de l'agglomération lyonnaise sont cernés, plus de quarante foyers sont isolés. Sur la seule commune de Fontaines-sur-Saône, les dégâts sont estimés à plus de 10 Millions de francs de l'époque. On déplorera un mort en région lyonnaise, également touchée par la crue du Rhône. A Vaulx-en-Velin la digue de protection du Rhône cède. A St Fons une maison s'effondre et 300 personnes sont sinistrées.



Église de Belleville (69)

Sources :

- Le Courrier de Saône-et-Loire, 1955
- Laurent Astrade, La Saône en crue
- Étude Globale du Rhône (pluviométrie)
- La crue de 1955 à Belleville (Office du Tourisme)
- La Saône dans l'histoire du Verdunois—Trois rivières n°64—GEH de Verdun-sur-le-Doubs
- Archives Départementales du Doubs

Témoignages de Verjux

"Après les inondations - La Saône, en se retirant, révèle des dégâts considérables - (...) Deux vieilles femmes du hameau de Mont qui ont laissé ce qu'elles avaient dans leurs maisons que l'eau a envahies content leur misère avec émotion. "Nous étions couchées quand l'eau est arrivée. La digue a lâché à 3 heures du matin ; alors l'eau est arrivée des deux côtés. Elle montait très vite. Les pompiers sont arrivés et nous ont emmenées. Toutes les femmes ont été évacuées. Quelques hommes sont restés avec le bétail. On a évacué les bêtes après. Les sauveteurs ont été admirables. Il n'y a eu que deux veaux perdus. Nous avons laissé nos poules : elles étaient dans les greniers".



"La brèche creusée dans la digue de Verjux à Verdun, crée une situation particulièrement grave à Verjux, d'autant que la commune n'était point, comme Navilly ou Longepierre, habituée aux dangers périodiques de l'inondation. Une quarantaine de bovins et une vingtaine de porcs furent évacués à Damerey, les premiers étant dirigés sur Perrigny, les autres sur Saint-Martin-en-Bresse. (...). Durant les trois journées de mercredi, jeudi et vendredi, le bétail évacué de Verjux fut dirigé sur Damerey. C'est ainsi que le hameau de Mont, étant en danger, on en évacua 36 bœufs et vaches, 2 veaux et 2 chèvres. Cependant, les voyages devenaient de plus en plus périlleux. La compagnie du capitaine Trossat faisait merveille. Sous les ordres du lieutenant Pellegrin et des aspirants Simonin et Saunier, les hommes se dépensaient inlassablement. Parmi ceux-ci, des Nord-Africains des régions d'Oran, d'Alger, de Djelfa et du Fort-National n'étaient pas les moins empressés à secourir les agriculteurs, leurs frères de métropole (...). Cependant, vendredi soir, les pontonniers avaient affaire à des vagues qui atteignaient un mètre de hauteur. Leurs embarcations étaient à tel point mouillées qu'ils devaient, en cours de voyage, en extraire l'eau avec leurs casques.

Partenaires

